



I-DEAS 12 --- Guida rapida all'installazione in ambiente Windows.

v.1 Marzo 2006

Introduzione

La procedura di installazione di I-DEAS 12 è in qualche modo diversa da quella delle precedenti release. Queste note sono state compilate per assistere quelli che hanno già esperienza di installazioni I-DEAS evidenziando i punti chiave e le differenze nel processo di installazione.

Per ulteriori informazioni, si invita a consultare l'Installation guide che si trova nel volume 1 dei media di I-DEAS 12 (...\\Readme\\ID12_WINInstl.pdf).

Per qualsiasi domanda sull'installazione di I-DEAS12, vi invitiamo a contattare l'assistenza tecnica UGS allo 02-21057.328.

Prima di iniziare

- Effettuare i controlli del database e il backup. Queste operazioni sono ben descritte nella sezione "Preparing your data migration" della guide di installazione di I-DEAS12.
- Richiedere un license file di I-deas 12
- Collegarsi con un utente con privilegi di amministratore
- Creare il folder di installazione (es. <drive>:\UGSIDEAS12)

1. License Server Setup

Lanciando il processo di installazione apparirà questa maschera.



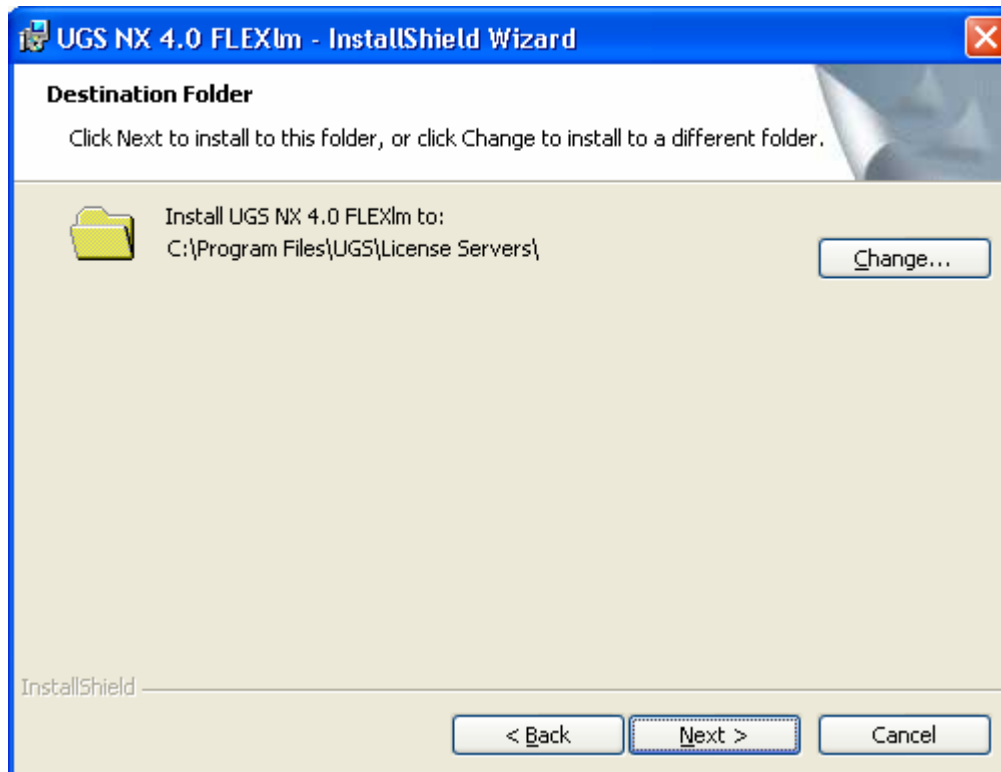
- I-DEAS 12 utilizza la stessa utility di gestione delle licenze di NX4
- Le licenze di I-DEAS 12 sono fornite nella forma di un file di licenze invece della solita password delle precedenti release. Copiare il file di licenze in una locazione comoda es. C:\temp\license.txt.
Nota : il file di licenze sarà copiato al folder "UGNXFlexlm" all'interno della locazione del license server e rinominato "ugnx4.lic" dal processo di installazione.

Nota: E' necessario modificare la riga SERVER del file sostituendo this_host con il nome del server.

The screenshot shows a Notepad window titled 'license.txt - Notepad'. The text content is as follows:

```
SERVER itm1gceceresa02| ANY 27000
VENDOR ug1md
INCREMENT assemblies ug1md 22.0 15-jan-2006 25 2B9135F56AD7 SUPERSEDE \
  DUP_GROUP=UHD ISSUED=28-oct-2005 ck=155 SIGN=0CA983128242
INCREMENT cam_base ug1md 22.0 15-jan-2006 25 617E064EA181 SUPERSEDE \
  DUP_GROUP=UHD ISSUED=28-oct-2005 ck=99 SIGN=6321E006E2A8
```

- La locazione di default per il license server è:
C:\Program Files\UGS\License Servers.
(è possibile ridefinirla a <drive>:\UGS\IDEAS12\License_Server)



- Nota: nelle versioni precedenti di I-DEAS, il license server eseguiva due funzioni: gestione degli accessi ai moduli del software e accesso alla Team. In I-DEAS 12 queste funzioni sono state divise per facilitare la condivisione dell'utility di licenza con il prodotto NX ed è stato introdotto un diverso "resource Locking Server". Il Resource Locking Server gestisce l'accesso alla Team Data Installation (TDI) e viene installato durante la fase di configurazione del TDI del processo di installazione.

Informazioni per gli utenti di I-DEAS Simulation

In I-DEAS 12, tutte le licenze I-DEAS Simulation Modeling Set (A009) sono state migrate alle licenze I-DEAS MasterFEM (A026G).

I prodotti I-DEAS MasterFEM (A026) e NX Nastran Desktop con I-DEAS MasterFEM (A027) sono implementati come licenze bundles.

Gli utenti di MasterFEM devono definire la variabile d'ambiente

UGII_FLEX_BUNDLE sul sistema operativo per fare funzionare questi bundles.

UGII_FLEX_BUNDLE = A026 per I-DEAS MasterFEM

o

UGII_FLEX_BUNDLE = A027 per NX Nastran Desktop con I-DEAS MasterFEM

2. I-DEAS Prerequisites

- Prima di proseguire con l'installazione di I-DEAS12 è necessario installare il software Java e IONA Orbix.

Java 2 SDK, SE v1.4.2_05

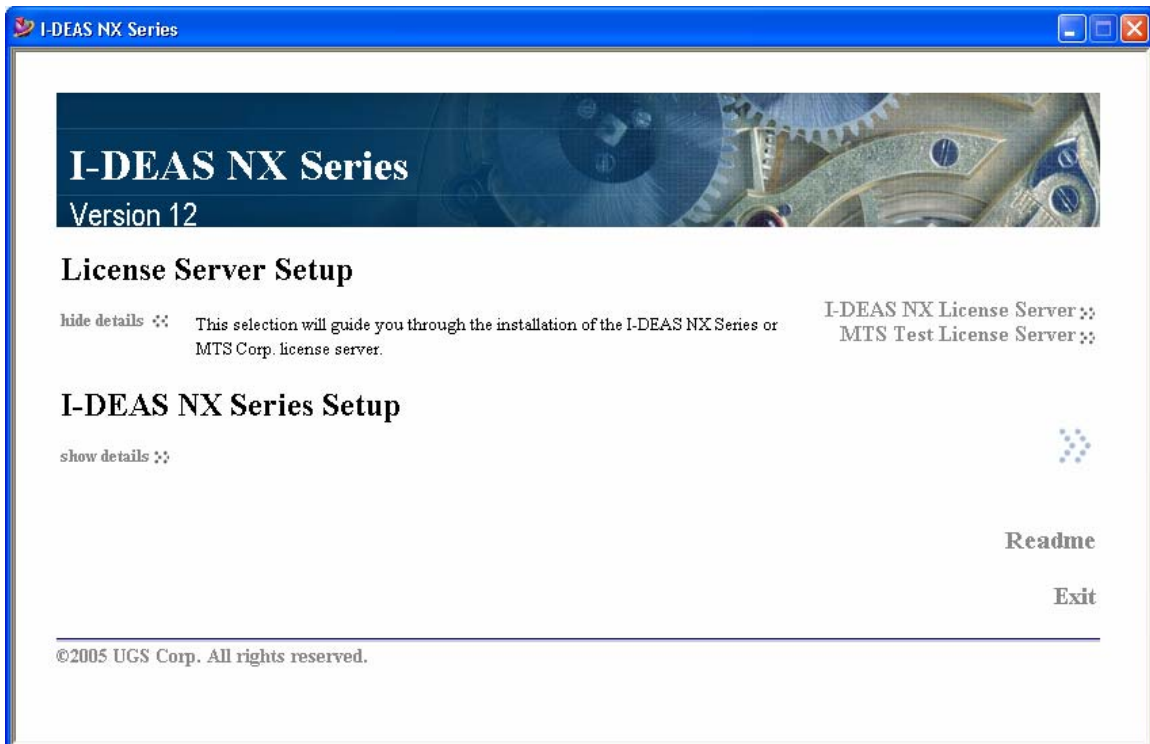
Locazione di default C:\Program Files\JavaSoft\JDK1.4.2_05

IONA Orbix – Locazione di default C:\Program Files\IONA

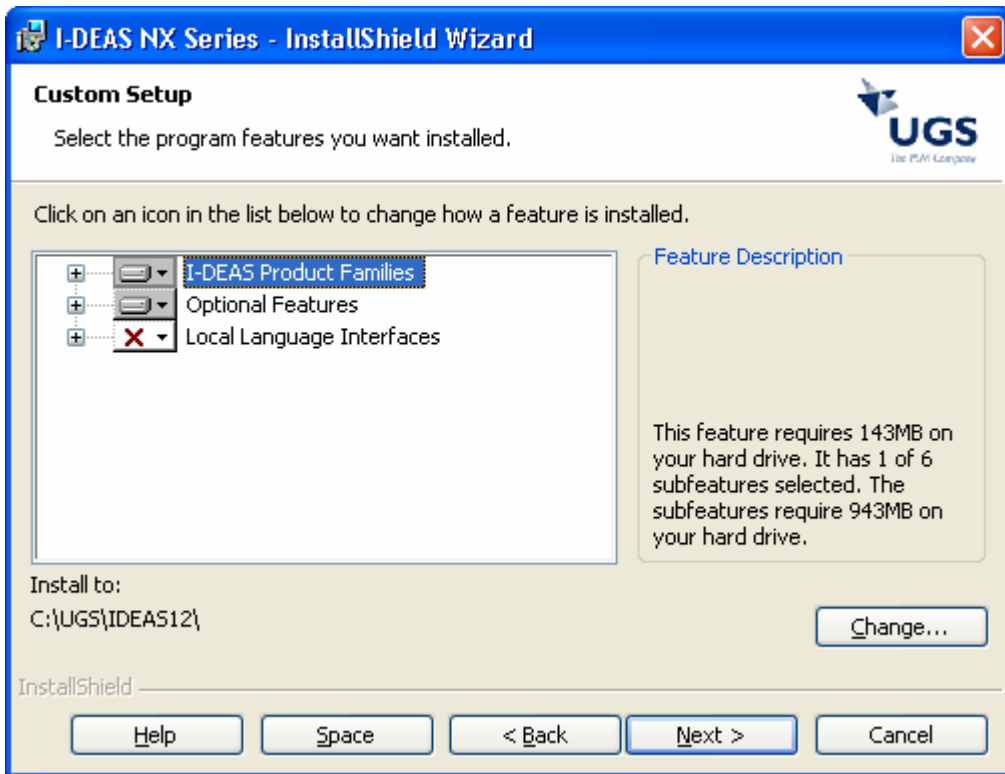
E' possibile ridefinirla a <drive>:\UGS\IDEAS12\IONA

- Per attivare i servizi Orbix è necessario effettuare un reboot della macchina. Questo può essere fatto al compimento di questa fase o alla fine del processo di installazione.
- Se state effettuando un'installazione solo per il server di Licenze e TDI (team), potete procedere direttamente alla fase 5 (Configurazione Team Data Installation)

3. I-DEAS NX Series Setup (Installazione Software)



- Selezionare i moduli software che si desiderano installare.
Nota: solo le applicazioni Modeling e Drafting sono selezionate di default.



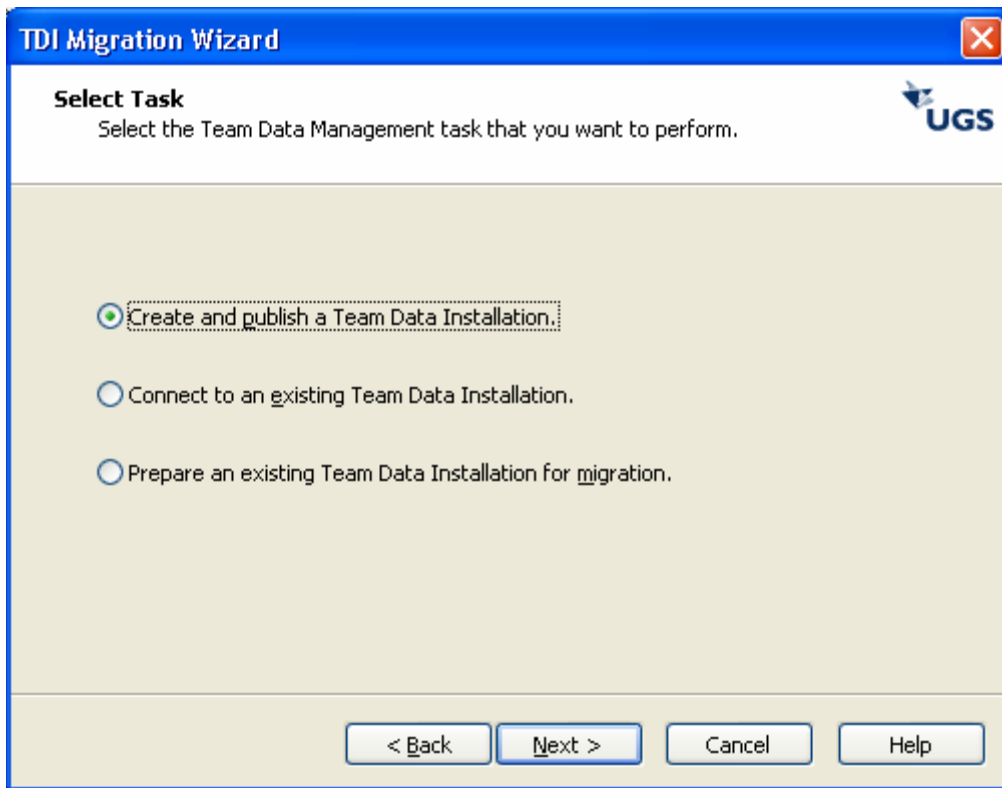
- La locazione di installazione di default è **C:\UGS\IDEAS12** (modificare se necessario)
- Inserire il “**License Server Name**”. Quando si installa il license server è possibile usare il valore di default “**LocalHost**”. Quando si installa un client si deve inserire l’**hostname** o **indirizzo IP** del license server.

4. I-DEAS 12 Help Library e Update Training

- Inserire il cd I-DEAS 12 Help Library
 - Selezionare l’opzione “**Complete**” e installare nella locazione di default.
- Inserire il cd I-DEAS Update Training
 - Selezionare l’opzione “**Custom**” (permetterà di deselegionare le opzioni delle lingue) e installare nella locazione di default.

5. Configurazione Team Data Installation

La fase di configurazione TDM/TDI è eseguita usando il nuovo TDI Wizard (**Start – Programs – I-DEAS 12 – TDI Wizard**) che si presenta con 3 opzioni:



➤ **Create and publish a Team Data Installation**

- Questa opzione crea una nuova struttura di directory TDI e un file ideas_param12.dat
- Installa un Resource Locking Server sulla macchina in '**C:\Program Files\UGS\I-DEAS\Resource Locking**'.
- Installa e configura il SFAM Component
- Verranno richieste le seguenti informazioni:
 - Nome per la nuova TDI (team)
 - Un Team Master ID (default "0"). Inserire un intero positivo per identificare univocamente il TDI se avete più di un TDI.
 - Le locazioni per Master, Projects, Shared e Scratch del TDI. I folder saranno creati se non esistono.
 - SFAM Level. Livello 1 è il default su Windows.
 - Uno "User name" e "Password" con cui configurare l'installazione del SFAM Component. Se avete selezionato **SFAM Level 1**, al passo precedente, è possibile azzerare il campo "User name" e selezionare "Next". Se volete configurare SFAM Level 2, consultare la guida "Site Planning" e "Installation" di I-DEAS 12 per ulteriori informazioni.

- **Connect to an existing Team Data Installation**
 - Usare questa opzione per connettersi ad un TDI I-DEAS 12 già esistente (nuovo o migrato) dopo aver eseguito un'installazione di I-DEAS 12 su un client.
 - Questa opzione permette anche ad un utente di collegarsi a diverse TDI di I-DEAS 12 specificando la locazione del file "ideas_param12.dat" del TDI.
 - Installa SFAM Component se necessario.
 - **Non** installa il Resource Locking Server. Si presume che sia già installato e attivo.
 - Inserire le seguenti informazioni:
 - Locazione del file "ideas_param12.dat" del TDI a cui collegarsi.

- **Prepare an existing Team Data Installation for migration**
 - Crea un "ideas_param12.dat" basato sul file "ideas_param#.dat" esistente.
 - Installa un Resource Locking Server se richiesto.
 - Installa e configura il SFAM Component.
 - Inserire le seguenti informazioni:
 - Locazione di "ideas_param12.dat" del TDI da migrare
 - "User name" e "Password" con cui configurare l'installazione del SFAM Component. Se avete selezionato **SFAM Level 1**, al passo precedente, è possibile azzerare il campo "User name" e selezionare "Next". Se volete configurare SFAM Level 2, consultare la guida "Site Planning" e "Installation" di I-DEAS 12 per ulteriori informazioni.

Migrazione di un TDI creato nelle versioni precedenti

- Usare l'utility "dmadmin" per completare la migrazione del TDI
- Per eseguire l'utility "dmadmin"
 - Aprire una I-DEAS Command Prompt con
 - **Start – Programs – I-deas 12 – I-deas Command Prompt**
 - Trascinare (drag e drop) il file 'C:\UGS\IDEAS12\dmadmin.cmd' nella **I-deas Command Prompt**
- Usare i comandi **MIG-MG** di "dmadmin" per migrare il TDI.

Nota: le voci nei registry di Windows che sono rilevanti per I-DEAS 12 sono memorizzati in

HKEY_LOCAL_MACHINE\SOFTWARE\UGS Corp.I-DEAS NX Series\12.00.0000

Il TDI Wizard crea la voce "**Default TDI**" per definire la locazione del file "**ideas_param12.dat**".

6. Altre modifiche alla configurazione di I-DEAS 12 e operazioni post installazione

Localione della Start-In (folder di avvio sessione) e di User Data (dati utente)

La localione di Start-In di default non è più %HOMEDRIVE%%HOMEPATH% ma è stata modificata al folder del profilo utente es. **C:\Document and Settings\<username>**

Poichè I-DEAS non supporta l'uso di spazi nel percorso dei nomi dei file, l'apertura di un Model File da questo folder segnalerà un errore.

Si raccomanda di effettuare queste modifiche alla configurazione per evitare possibili problemi:

- Creare una localione (senza spazi) per i dati di ogni utente
Es. <drive remoto/locale>:\ideas_dati\<user_name>\data
<drive locale>:\ideas_dati\<user_name>\scratch
<drive remoto/locale >:\ideas_dati\<user_name>\start-in
- Ogni utente ha la possibilità di definire la localione dei suoi dati utilizzando il comando “**Options – Preferences – Data Management – User file directory e Scratch file directory**” all'interno della sessione I-DEAS
- Modificare la localione di “Start In” definita nello shortcut del comando per avviare I-DEAS 12 utilizzando
'**Start – Programs – I-DEAS 12 – I-DEAS12 (MB3) – Properties – Shortcut – Start In**'

Script di avvio

I-DEAS 12 usa uno script di lancio della sessione diverso dalle precedenti versioni (... \bin\IDEAS.wsf). L'attuale script non usa più i file... \bin\I-DEASOGL.cmd e setup_varbs.cmd. Per definire o ridefinire delle variabili di configurazione della sessione I-DEAS è consigliabile utilizzare il file custom_varbs.cmd o definirle come variabili di sistema.

Resource Locking Server

Di default il **Resource Locking Server** è installato in **C:\Program Files\UGS\I-DEAS\Resource Locking**. E' possibile modificare questa localione usando la seguente procedura

- Fermare il servizio **I-DEAS Resource Locking**
- Usare Add/remove Programs per disinstallare **I-DEAS Resource Locking Service**
- Creare un nuovo folder per l'installazione (es. <drive>:\UGS\IDEAS12\RL_Server)
- Inserire il Cd 1 del set dei media di I-DEAS 12
- Usare il seguente comando per reinstallare il resource locking server
**msiexec.exe /i “<CDdrive>:\ResLock\ResourceLocking.msi”
INSTALLDIR=<drive>:\UGS\IDEAS12\RL_Server**

Nota: I-DEAS si collega al resource locking server via server e porta specificati dal parametro nel file ideas_param12.dat

Team.DflexImConfiguration: 7621@License_Server

Il numero della porta deve essere uguale a quella definita nel file %SDRC_INSTL%\r\ideasr.dat

7. Disinstallazione completa di I-DEAS 12

Utilizzare l'utility Windows Add/Remove Programs

Nota:

Ogni componente di I-DEAS come Resource Locking Service e SFAM Component deve essere rimosso per rimuovere completamente i prodotti I-DEAS.

1. Rimuovere il software I-DEAS usando l'utility Add/Remove Programs di Windows (I-DEAS NX Series)
2. Rimuovere ogni file/folder creati dagli utenti sotto il folder di installazione I-DEAS quando l'utility Add/Remove Programs ha terminato.
3. Verificare che le voci I-DEAS nei registry siano state rimosse. Queste voci sono sotto **HKEY_LOCAL_MACHINE\SOFTWARE\UGS Corp.I-DEASX**
4. Disinstallare (se esiste) il Servizio I-DEAS Resource Locking con Add/Remove Programs (I-DEAS Resource Locking Service)
5. Disinstallare (se installata) la componente I-DEAS SFAM selezionando I-DEAS SFAM Component in Add/Remove Programs.
6. Rimuovere IONA Orbix ORB selezionando "Orbix" in Add/Remove Programs.
7. Rimuovere manualmente qualsiasi file/folder nel folder Orbix dopo che l'utility Add/Remove Programs ha terminato.
8. Rimuovere Java SDK e Java JRE selezionando i prodotti in Add/Remove Programs (Java 2 SDK, SE v1.4.2_05).