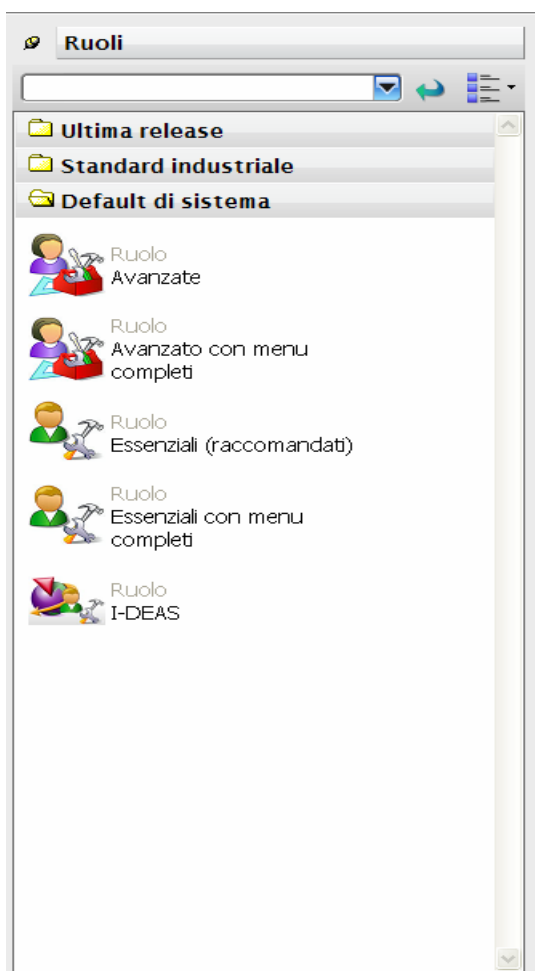


## GUIDA RAPIDA AL PLOTTAGGIO DI NX6

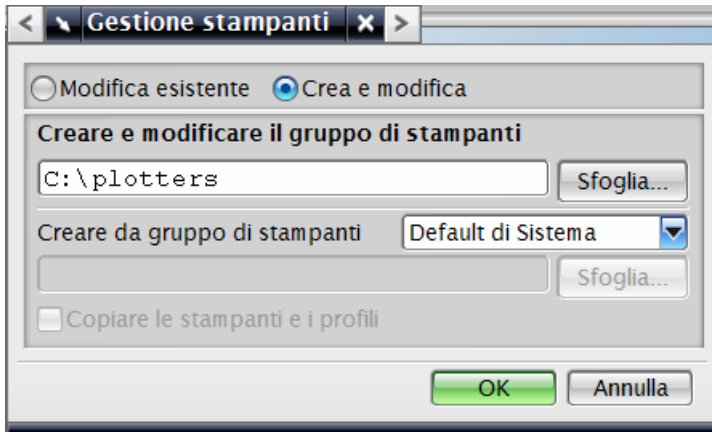
Il sistema di stampa di NX6 è cambiato rispetto al vecchio PQMGR delle versioni NX2 e precedenti, ma è lo stesso a partire dalla versione NX3. Il sistema di stampa si basa sul software della SDI ([www.sdicgm.com](http://www.sdicgm.com)).

Prima di poter stampare, bisogna definire le stampanti/plotter in un gruppo di stampanti. **ATTENZIONE:** Se non appare la funzione di File → Utilità → “Gestione Stampanti...”, bisogna attivare un *Ruolo* opportuno. Il Ruolo è un profilo utente che consente di definire un gruppo di strumenti e funzioni.

Per questo bisogna attivare dall'icona  presente come “*Tavolozza*” (“Palette”) il ruolo “*Avanzato con menu completi*”



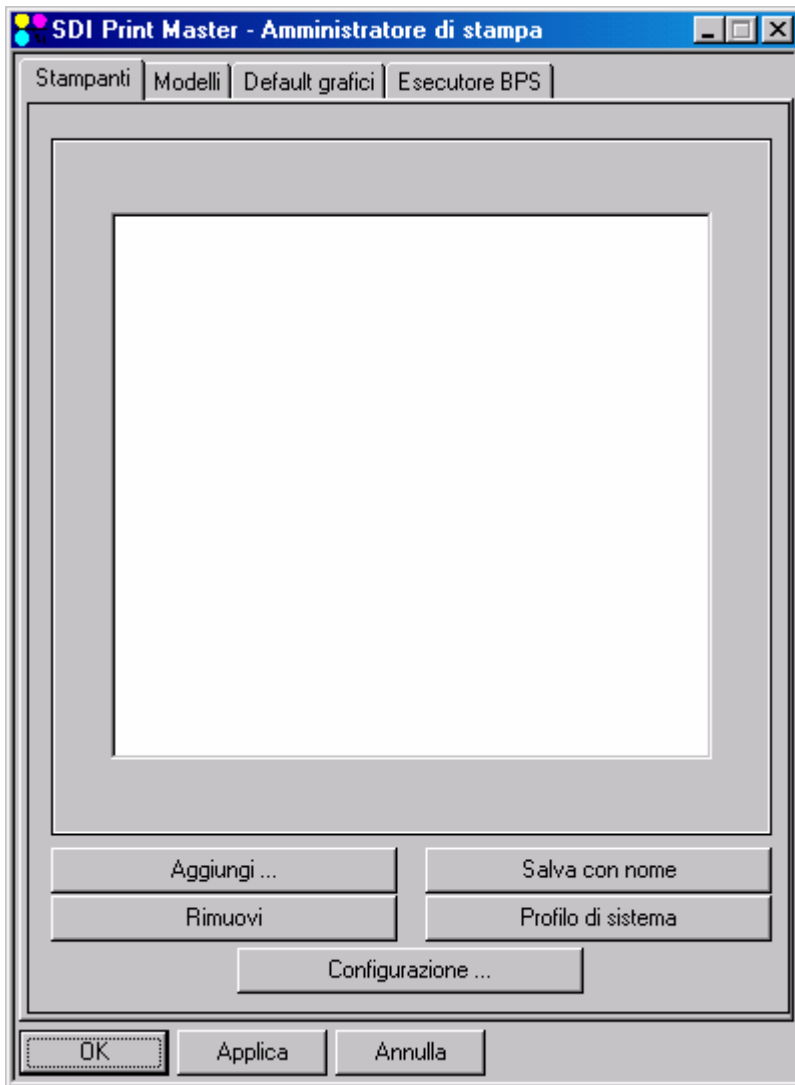
Collegarsi come Administrator (o root per UNIX) lanciando una sessione di NX6 e con il comando: File → Utilità → Gestione Stampanti...



specificando il percorso di una directory che verrà creata dal sistema, copiando i files di definizione delle stampanti standard.

**NOTA:** evitate di usare gli spazi nella definizione del percorso per i sistemi UNIX.

A questo punto apparirà la finestra “SDI Print Master – Amministratore di stampa”:



Procediamo ad aggiungere le nuove stampanti/plotters selezionando il campo “Aggiungi...” :

**Impostazione stampante**

Nome stampante:

Modello stampante:

Stampante:

Locale:

NT/Coda

LP/Coda

LPR/Coda

Periferica

Render file e poi esegui programma

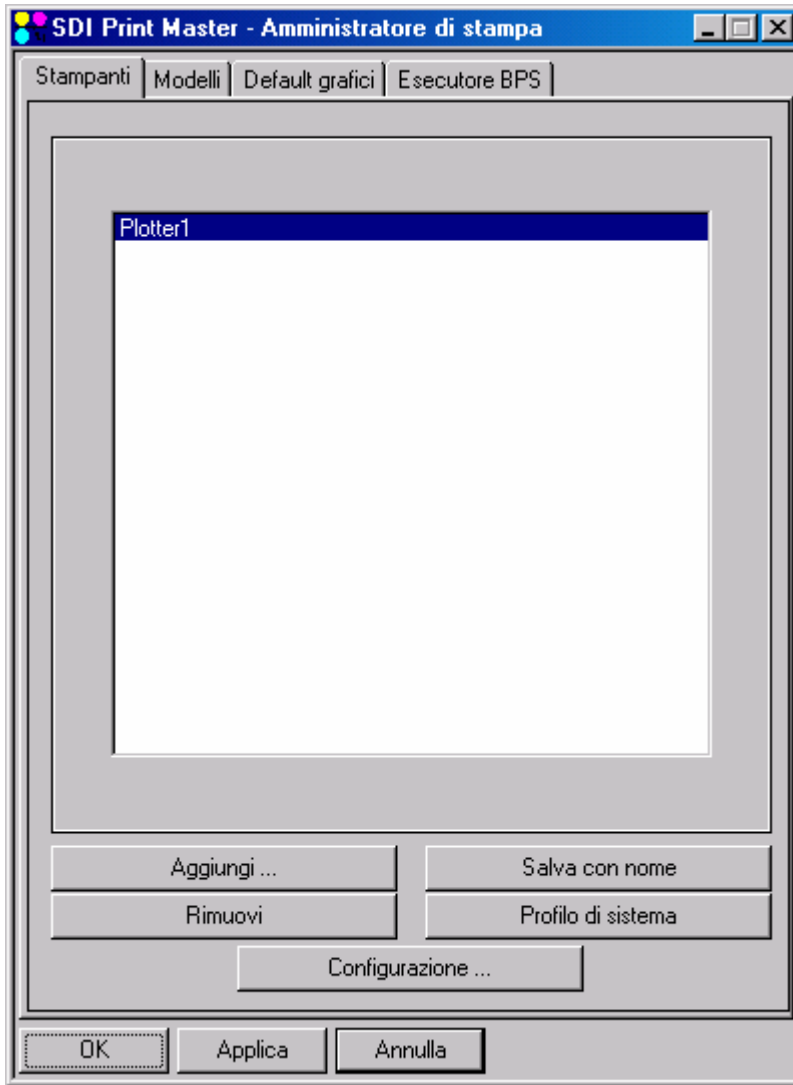
Esegui programma sul file in input

File di inizializzazione:

Resetta file:

Inseriamo i campi necessari, come il “Nome stampante”, il “Modello stampante” selezionandolo dalla lista proposta, assicuriamoci l’attivazione del flag NT/Coda (per i sistemi Windows) o LPR/Coda (per i sistemi UNIX) e scegliamo il collegamento alla stampante/plotter definita nel sistema di Windows nel campo Locale, selezionandolo dalla lista proposta (o la printer queue name per UNIX).

**NOTA:** se la vostra stampante/plotter non è presente nell’elenco di quelle disponibili, si può utilizzare un generico “++GEN:Generic HPGL/2” per i plotter che accettano il formato HPGL/2, e “++HP : HP Postscript Multi-Bin Generic” per le stampanti che accettano il formato Postscript.



Dopo aver eventualmente aggiunto altre stampanti, dare OK per confermare ed uscire da NX6.

Adesso modificare nel file %UGII\_BASE\_DIR%\UGII\ugii\_env.dat la variabile UGII\_SDI\_SERVER\_CFG\_DIR in modo che contenga il percorso della cartella creata per la definizione delle stampanti:

```
UGII_SDI_SERVER_CFG_DIR=C:\plotters
```

**NOTA:** il carattere “#” ad inizio linea indica una linea di commento, e quindi va eliminato per impostare la variabile UGII\_SDI\_SERVER\_CFG\_DIR.

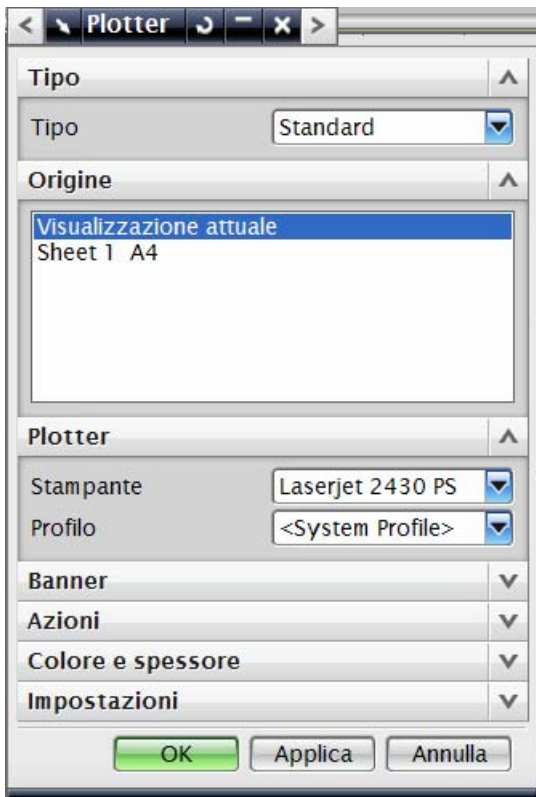
**NOTA:** la variabile UGII\_SDI\_SERVER\_CFG\_DIR può essere impostata anche come variabile d’ambiente per i sistemi Windows. Per i sistemi UNIX può essere inserita nel file /etc/profile, o nell’appropriata script di login della C Shell (/etc/csh.login per HP,

/etc/.login per Sun, o per ambienti CDE in /etc/dt/config/Xsession.d/xsession.ugs per HP e IBM, o /usr/dt/config/Xsession.d/xsession.ugs per Sun.

**NOTA:** l'impostazione di UGII\_SDI\_SERVER\_CFG\_DIR può essere utilizzata anche per centralizzare la configurazione delle stampanti nella vostra rete aziendale. Bisogna assicurare che la cartella contenente la definizione delle stampanti sia condivisa e non abbia protezioni in scrittura/lettura per gli utenti della rete.

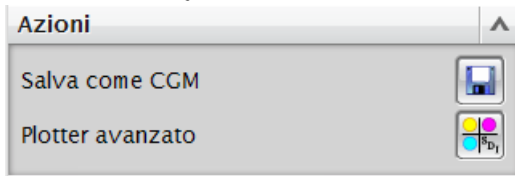
**NOTA:** l'impostazione di UGII\_SDI\_SERVER\_CFG\_DIR può essere la stessa della NX5, cioè il gruppo stampanti definito in NX5 può essere utilizzato ancora direttamente per la NX6.

Ora si può rilanciare NX6. Dopo aver caricato una parte, lanciare il comando di stampa File → “Stampa su plotter...”

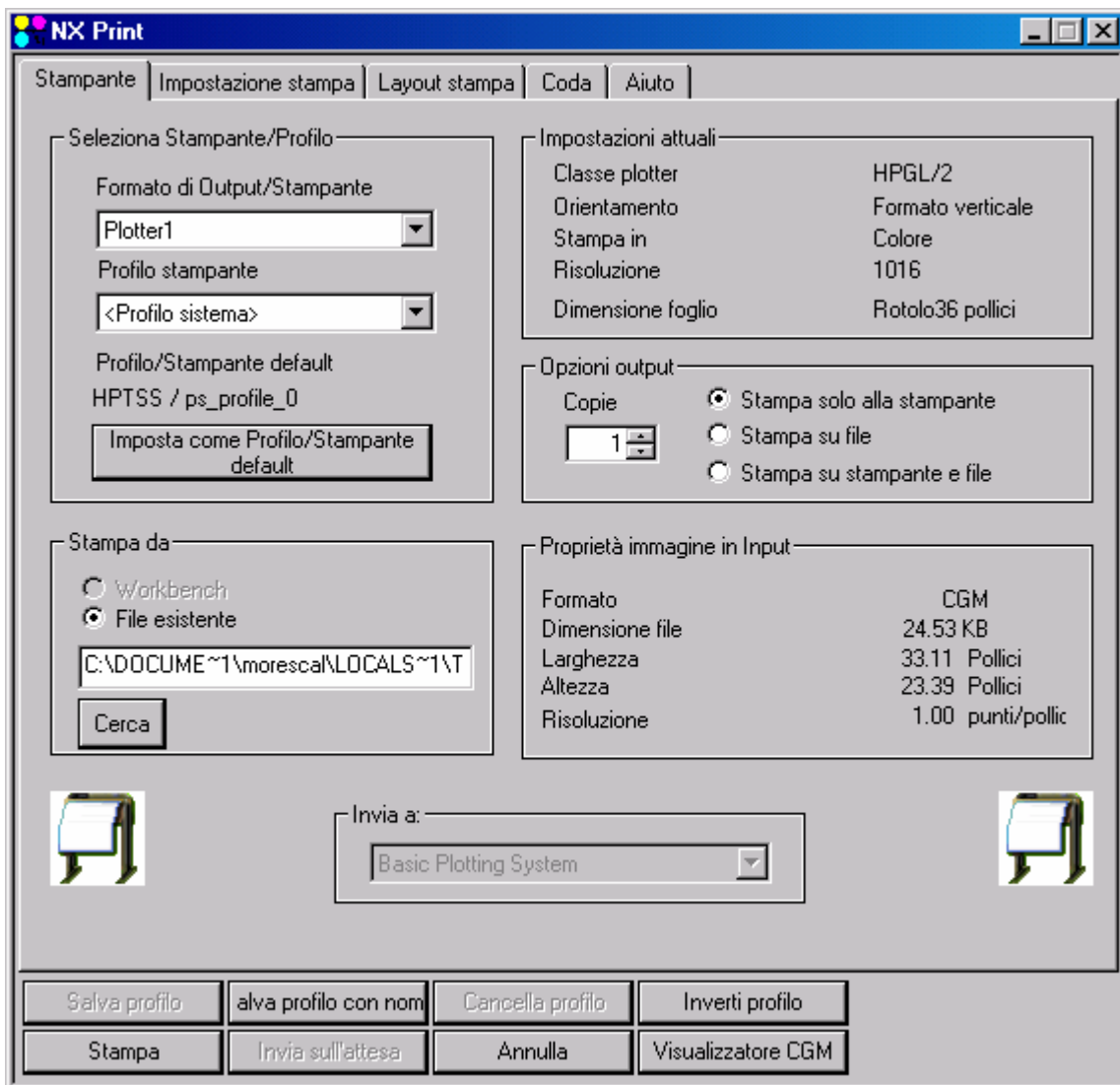


Scegliere cosa stampare tra “Visualizzazione attuale” (quello che è a video, anche una vista dall’ambiente Modeling) e uno degli eventuali “Fogli da disegno” presenti, selezionandolo tra quelli listati, impostare le opzioni per i Colori e gli Spessori, eventualmente salvando le impostazioni, e quindi premere su “OK” oppure “Applica”

Se si vuole attivare il pannello di stampa delle versioni NX3 e NX4, o se si vogliono modificare le impostazioni di stampa, aprire il pannello di “Azioni” e selezionare la voce “Plotter avanzato”



e si apre il seguente pannello:



A questo punto si sceglie nel campo “ Formato di Output/Stampante” una tra le stampanti definite, si possono selezionare e salvare come profili personalizzati una serie di parametri relativi alla scala, formati, orientamento del foglio, ecc. che si trovano alle voci “Impostazione stampa” e “Layout stampa”, ed infine con il comando “Stampa” del pannello “NX Print” si invia la stampa alla stampante/plotter scelto.

Questo documento non può e non vuole esaurire l'argomento di stampa della NX6, ma vi ha messo nelle condizioni di poter partire con il sistema di stampa. Ora dipende da voi verificare tutte le opzioni possibili, consultando anche la documentazione in linea della NX6.

A tutti,  
Buona Stampa

Hot-Line Siemens